

МЕХАНИЗМЫ ИНВЕСТИЦИОННО-СТРОИТЕЛЬНОЙ ДЕЯТЕЛЬНОСТИ

В общем виде под интеграцией можно понимать совокупность состояний, систему, процесс и результат гармоничного объединения экономических и социальных явлений в единое целое: в рамках идей структурной и функциональной детерминации; в контексте идей социально-экономических и организационных взаимодействий субъектов (субъективности интеграционной динамики); в рамках институциональной матрицы взаимных ожиданий, понимания, согласия, солидарной деятельности, коммуникаций. Каждый из приведенных концептуальных подходов формирует свой механизм и приоритеты интеграционных процессов, регулирующих взаимосвязанное функционирование и развитие хозяйствующих субъектов, альтернативность форм интеграционных взаимодействий и видов интегрированных структур, консолидацию ресурсов, усилий, синергии результатов, конструктивных форм самоутверждения.

Объединение многих хозяйствующих субъектов регионального инвестиционно-строительного комплекса (ИСК), ведущих самостоятельную деятельность, с обретением общего основания в виде гибкой системы ценностей и способов жизнедеятельности, которые приносят новую общую организационную реальность более высокого качества, получило название интеграции [2, 3, 5, 9, 10, 14]. Интегрированность в «текущей современности» (З. Бауман) формирует модель плюралистического делового сообщества региональных строительных комплексов – систему с многими центрами власти и влияния, с сильным внутренним импульсом к взаимной адаптации (коадаптации) вместо доминирования (Э. Милс), где расширение преобладает над сокращением, а горизонтальная сетизация самоорганизующихся групп и добровольное членство – над индустриальной вертикальной интеграцией, отношениями иерархии [4, 18, 21].

Основные проблемы, связанные с интеграцией, можно сформулировать следующим образом: каковы силы и ограничения интегрированных структур; при каких условиях хозяйствующие субъекты, объединенные в одну структуру, будут действовать эффективнее, чем автономно; какие организационно-экономические отношения и связи имеют наибольшую эффективность. Происходящие сдвиги в ценностном восприятии пространственных и временных факторов деловой жизни выступают ключевым интегрирующим фактором и системой координат интеграционных взаимодействий в ИСК.

В принципе, интеграция – это создание новой системы того или иного типа на основе трансформации других хозяйствующих субъектов. «Внесубъектное» рождение интегрированных систем в реальности невозможно, они формируются путем модификации и рекомбинации существующих субъектов. Интеграция в креативном аспекте выступает как формирование нескольких видов цепей – объектов, субъектов, сред (товаропроизводящей, финансовой, информационной и др.), процессов и проектов, а также обмена субъектов результатами деятельности и их постоянным приспособлением друг к другу. В процессе интеграции формируются устойчивые формы взаимодействия между субъектами тех или иных типов, которые носят бинарный или n -арный характер в зависимости от количества субъектов. На уровне интеграции «объект – объект» имеют место трансакционные взаимодействия, на уровне «субъект – субъект» – кооперационные (сотрудничество), на уровне «субъект – процесс» – конкуренция за ресурсы, эволюционная трансформация процессов [11, 12, 20, 22].

Можно выделить несколько ключевых функций интеграции: организация производственной деятельности разнородных субъектов, собирание их в целое в

¹ Екатерина Александровна Кудеева, магистр менеджмента, старший преподаватель кафедры менеджмента ФБГОУ ВПО «Новосибирский государственный архитектурно-строительный университет (Сибстрин)», e-mail: kate_pavlenko@mail.ru

² Вячеслав Кыргызович Севек, декан экономического факультета ФБГОУ ВПО «Тувинский государственный университет», канд.экон.наук, доцент, e-mail: vsevek@mail.ru

ходе систематического хозяйствования; *контракция* – обмен результатами деятельности между субъектами, создание условий для трансакций; *гармонизация* деятельности и состояния всех субъектов с точки зрения согласованности содержания сред и процессов, гармоничное сочетание общесистемных свойств (стабильности и мобильности, организации и самоорганизации, управления и самоуправления и т. д.); достижение синергетического эффекта; *выравнивающая* – преодоление неравенства в развитии различных включенных в систему субъектов; *инновационная трансформация* – интеллектуальная подпитка всех видов субъектов, объектов, сред и процессов интегрированных систем; повышение инновационной активности в отрасли; *эталонобразующая* – создание и поддержание функционирования «образцовых», «совершенных во всех отношениях» строительных систем. В соответствии с изложенной типологией взаимодействий и функций интеграции можно предложить следующую содержательную классификацию подходов к решению интеграционных задач.

Объектный подход, основанный на поддержке эффективности функционирования и развития строительных предприятий, ярко выраженных имущественных комплексов в составе интегрированных систем (объединение, концерн, кластер).

Субъектный подход, ориентированный на совместную кооперационную деятельность автономно хозяйствующих субъектов.

Средовой подход – создание межсубъектной среды, в частности, институционального, экономического, инновационного, информационного пространств, стимулирующих «правильное» поведение субъектов.

Процессный подход – участие субъектов в реализации совместных инвестиционных, операционных, инновационных и других процессов; поддержка тех или иных процессных инноваций.

Проектный подход – организация и реализация совместных проектов, развернутых и законченных во времени и пространстве.

Возможно сочетание этих подходов при решении конкретных задач интеграции. В каждой реальной интегрированной структуре присутствуют черты объектных, субъектных, процессных и проектных взаимодействий, которые формируют профиль структуры и результаты совместной деятельности, обращаясь к материальной или нематериальной основе интеграции, к внутреннему или внешнему источнику движущей силы [23]. Можно предположить, что в отечественной интеграционной политике данные подходы сменяли друг друга на микроуровне. В СССР государственной поддержкой пользовались объектный подход и объектные системы – объединения предприятий, вертикально интегрированные производственные компании; в начальной стадии строительства рыночной экономики предпочтение отдавалось средовым системам и средовому подходу – коммерческим, торговым, банковским, инвестиционным системам. До кризиса 2008 г. приоритетными были проектный подход и проектные системы, интеграционная политика носила проектный характер – была направлена на реализацию национальных проектов. С 2010 г. преобладает процессная интеграция – стабильно повторяющиеся, воспроизводимые изменения объектов, субъектов и сред; модернизационные и инновационные процессы.

Каждая интегрированная строительная система, обладая изначально объектными характеристиками (локализованной территорией и ограниченным числом материальных объектов), может быть охарактеризована с помощью соотношения в своем «системном профиле» объектных, субъектных, средовых, процессных и проектных компонентов.

Изучение устойчивых взаимосвязей и взаимодействий между объектами, субъектами, средами, процессами и проектами на базе «методологического плюрализма» позволяет создать новую типологию многоуровневых, многосубъектных, сложных саморазвивающихся интегрированных структур в региональном и отраслевом контексте. Известно несколько видов классификаций интегрированных структур: по местоположению, масштабам, уровням централизации ресурсов и потенциала, внутреннему устройству, методам регулирования; распределению собственности, локализации в пространстве и во времени, внутренней конкуренции и т. д. Каждая

из них имеет свою ценность, определенный уровень качества восприятия интеграции и интегрированных структур. Все известные классификации интегрированных структур оперируют следующими ключевыми категориями:

- класс объектов и субъектов, входящих в интегрированные структуры (предприятия, межфирменные отношения и связи, среды, процессы, проекты, сети, ассоциации, кластеры и т. д.);
- совокупность аспектов и контекстов, предпосылок интеграции, на которых фокусируется внимание в той или иной классификации;
- указание сущностных явлений, предметного поля, целей, задач и принципов интеграции;
- типизация взаимоотношений и взаимодействий субъектов и объектов интеграции;
- системное описание изучаемых классов интегрированных структур, исходные принципы концептуально-образного инструментария; способы аргументации и обоснования классификационных подходов;
- основные положения и выводы классификационных подходов с учетом системных представлений интегрированных структур и принятых предпосылок.

Системное описание интегрированных структур базируется на принципах концептуальности, актуализации, суверенности, полифункциональности, многофакторности, полисубъектности, многообразия форм и видов незавершенности интеграции, стратегичности, конфликтности сосуществования, расколотой идентичности, симбиозности, барьерности входа и выхода, альтернативности развития (обретение новой цельности или распад), институализации. Наиболее общей классификацией является пространственно-временная, опирающаяся на особенности взаимодействия субъектов хозяйствования с базовыми сущностями – пространством и временем и основанная на локализации интегрированной структуры в пространстве и времени [15]. Речь идет об ограниченности/неограниченности занимаемого структурой пространственного объема и временного промежутка. Локализованная в пространстве строительная структура имеет присущие ей пространственные размеры, масштаб деятельности, конфигурацию, границы, т. е. занимает определенный объем и не может занимать все региональное пространство. Временные ограничения указывают на ограниченный временной интервал (конечное время) функционирования интегрированных структур или неограниченность их существования во времени.

В основу данной классификации положены два базовых понятия: идентификационное пространство (структурированное территориальное и функциональное), образуемое функциями объектов и субъектов интеграции, и идентифицирующие временные признаки, базирующиеся на системе временных координат для элементов пространства. Здесь интеграционная структура выступает как многомерная и мультипространственная система с высокой насыщенностью и плотностью внутренней среды, взаимодействиями различного типа, технологиями, контрактами, центрами влияния, внутреннего давления, традиций, новизны и т. д.

По локализации в пространстве можно выделить операционную, функциональную, межфункциональную, межорганизационную, региональную, межрегиональную и транснациональную интеграцию; по продолжительности взаимодействий и взаимосвязей – долгосрочную/не ограниченную во времени (трест, концерн) и краткосрочную (пул, консорциум); по форме образования – интеграцию путем создания, объединения (слияния), соединения (поглощения), национализации.

Следует выделять имущественную и управленческую интеграцию хозяйственных систем, микроэкономическую и мезоэкономическую, многоступенчатую иерархическую и горизонтальную сетевую.

Одним из критериев разграничения типов интеграции субъектов хозяйствования могут быть степень централизации производственно-хозяйственных и управленческих функций, добровольности участия предприятий и организаций в объединении; наличие или отсутствие хозяйственной самостоятельности. В соответствии с теорией функциональной интеграции разделяют децентрализованную,

частично централизованную и централизованную интеграцию; по характеру отношений между участниками интеграции выделяют производственную, экономическую, организационно-управленческую и коммуникативно-информационную; по целевым установкам – интеграцию, направленную на монополизацию отрасли, ограничение конкуренции, увеличение объемов производства, концентрацию и экономию ресурсов, реализацию национальных проектов, по ориентации на конечный результат можно выделить суммативную и синергетическую интеграцию; по характеру оформления – институциональную, с образованием юридического лица и квазиинтеграцию.

Современные строительные интегрированные структуры все чаще объединяют не собственность на материальные активы, а общую интеллектуальную и логистическую базы, агентские модели, цепи создания добавленной стоимости в рамках «сетевой демократии» и кластерной политики, достижение эффекта синергии, новых возможностей [7, 10, 16, 19]. Все разнообразие интеграционных проявлений может быть реализовано на различных уровнях: проектном, процессном, организационном и межорганизационном. Эволюция процессов предполагает их реструктуризацию как в проекции на состав и структуру партнеров интеграции, так и в отношении видов их объединения.

На уровне процессов можно выделить интеграцию инсорсингового типа, с реализацией всех процессов собственными силами; аутсорсингового типа, с передачей ряда функций сторонним организациям; виртуальную, когда все внутренние процессы осуществляют сторонние организации, и краутсорсингового типа – использование интеллектуальных ресурсов большой группы внутренних и внешних субъектов для разработки лучших бизнес-процессов и бизнес-проектов. В данном случае организации специализируются не на определенных видах строительной продукции, а на ключевых процессах (компетенциях) [17].

При процессном подходе интеграцию принято разделять на стадии детерминации, для каждой из которых необходима соответствующая методологическая база. В самом общем виде эти стадии представлены на рис. 1.

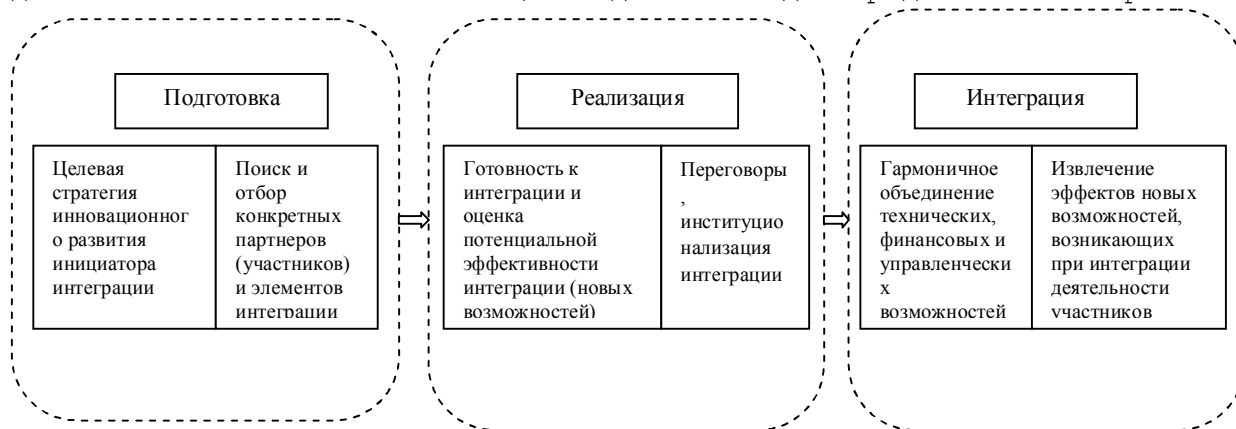


Рис.1. Содержательная сущность процессного подхода к изучению интеграции

Классификация интеграции по функциям предполагает осуществление совместной деятельности инициатора и субъектов объединения в рамках основных функций управления: производственного, операционного, инвестиционного, финансового и инновационного менеджмента, инжиниринга, маркетинга, логистики, управления персоналом, интеллектуальной собственностью, клиентской базой и контроллинга.

Определенный теоретический и практический интерес представляет классификационный подход к многоуровневой интеграции инвестиционно-строительной деятельности, раскрывающий сущность операционной, функциональной, межфункциональной, межорганизационной интеграции, реализуемых во внутренней и внешней среде интегрированных образований и отражающих формализованную и регламентированную процедурную, процессную, организационно-управленческую, информационную составляющие интеграции ИСД. Подход к многоуровневой интеграции может быть реализован в другой проекции: ресурсно-факторная интеграция

(объединение наиболее значимых ресурсов и факторов ИСД); проектная интеграция (портфель проектов интегрированной строительной организации – конкурентные преимущества проектов); производственная интеграция (подрядный портфель строительных работ – конкурентное преимущество работ и услуг); операционная интеграция (портфель объектов строительства, готовой продукции, оказанных услуг – конкурентные преимущества объектов, продукции и услуг). Все множество форм и видов интеграции ИСД хозяйствующих субъектов в региональном ИСК укрупненно представлено на рис. 2, 3.

В условиях кризиса необходим новый подход к теоретическому и методологическому обоснованию форм и методов интеграции ИСД и хозяйствующих субъектов региональных ИСК в связи с изменением структуры факторов роста и развития строительной отрасли и консолидации преимущественно нематериальных активов в рамках сетевых структур [1, 5, 24].

Как показывает практика, вертикальная интеграция имеет ряд существенных недостатков: устранение рыночных сил, создание жесткой взаимной зависимости, ограниченный рынок, нераспределенность рисков, ограниченные возможности для поддержания конкурентоспособности в течение длительного периода, чрезмерно разросшиеся производственные цепочки с устареванием базовых технологий, жесткая связанность стратегических инвестиционных решений, ограниченность комбинирования взаимодополняющими ресурсами.

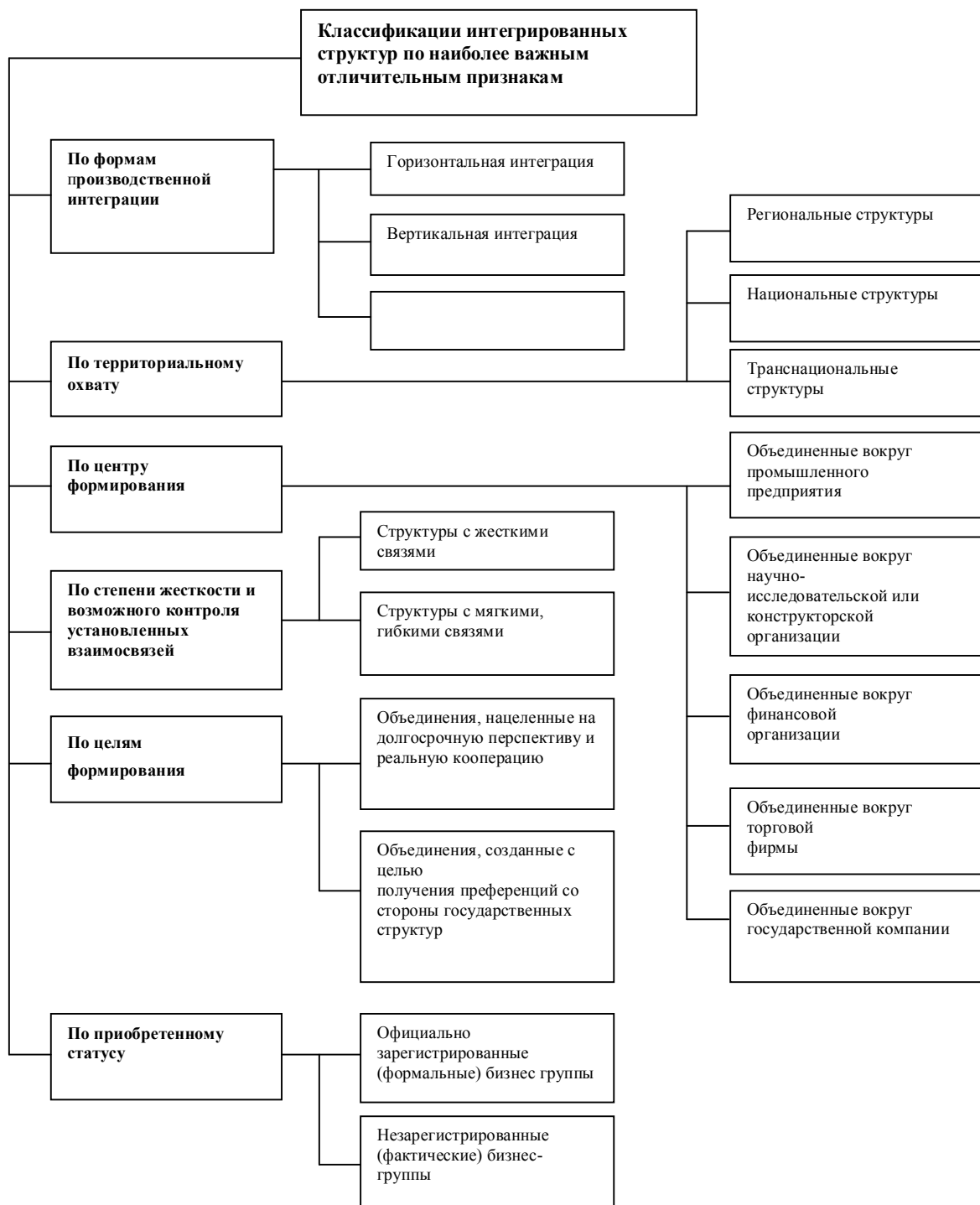


Рис. 2. Классификация субъектов ИСК, интегрированных по наиболее важным отличительным признакам



Рис 3. Основные механизмы построения интегрированных структур

По нашему мнению, обсуждение концептуальных положений интеграционных подходов к исследованию региональных ИСК позволяет более точно определить границы и уровни применимости различных моделей интеграционных взаимодействий к конкретным исследовательским программам.

Список литературы

1. Азаренко, Б. Н. Новое в антикризисной политике государства / Б. Н. Азаренко // Экономическое возрождение России. – 2010. – №1 (23). – С. 13–20.
2. Асаул, А. Н. К вопросу о дефиниции инвестиционно-строительного комплекса/ А. Н. Асаул, Н.А. Асаул, А. А. Алексеев, А. В. Лобанов // Экономика строительства и городского хозяйства. – 2009. – Т. 5. – № 3. – С. 131–139.
3. Асаул, А. Н. Бизнес-партнерство в реализации интегративного управления инвестиционно-строительным комплексом/ А. Н. Асаул, В. П. Грахов // Вестник гражданских инженеров. – 2005. – № 4. – С. 99–106.
4. Асаул, А. Н. Организационно-экономическая модель сетевой информационной системы регионального инвестиционно-строительного комплекса/ А. Н. Асаул, С. Н. Иванов // Экономическое возрождение России. – 2010. – № 3 (25). – С. 43–55.
5. Боярский, С. В. Нерешенные проблемы посткризисного развития инвестиционно-строительной сферы/ С. В. Боярский // Экономическое возрождение России. – 2010. – №1 (23). – С. 9–12.
6. Войнаренко, М. П. Кластерные модели объединения предприятий в Украине/ М. П. Войнаренко // Экономическое возрождение России. – 2007. – №2(12). – С. 75–87.

7. Войнаренко, М. П. Кластерные модели объединения предприятий в Украине/ М. П. Войнаренко // Экономическое возрождение России. – 2007. – №4 (14). – С. 68-82.
8. Воронин, В. А. Интеграция: сущность, стратегия, механизмы/ В. А. Воронин. – М.: ИПО «У Никитских ворот», 2010.
9. Воронин, В. А. Интеграция в строительстве: современный формат классического подхода/ В. А. Воронин, Н. Ю. Яськова // Экономика строительства. – 2010. – № 2.
10. Екимова, К. В. Сущность кластерных предпринимательских сетей и их роль в экономике региона/ К. В. Екимова, Е. В. Федина // Экономическое возрождение России. – 2010. – №2(24). – С. 67-75.
11. Иванов, С. Н. Интеграция информационных потоков в регионе с целью снижения транзакционных издержек в строительстве/ С. Н. Иванов // Экономическое возрождение России. – 2009. – №4 (18). – С. 67-72.
12. Иванов, С. Н. Теоретические подходы к исследованию структуры транзакционных издержек ИСК/ С. Н. Иванов // Экономическое возрождение России. – 2007. – №3 (13). – С. 42-48.
13. Инвестиционно-строительный комплекс: рамки и границы термина / А. Н. Асаул, Н. А. Асаул, А. А. Алексеев, А. В. Лобанов // Вестник гражданских инженеров. – 2009. – № 4. – С. 91-96.
14. Интегративное управление в инвестиционно-строительной сфере / А. Н. Асаул, В. П. Грахов. – СПб.: Гуманистика, 2007. – 248 с.
15. Корпоративные структуры в региональном инвестиционно-строительном комплексе / А. Н. Асаул, А. В. Батрак. – М.: Изд-во АСВ; СПб.: СПбГАСУ, 2001. – 168 с.
16. Лобанов, А. В. Научно-теоретический подход к анализу природы и факторов специализации в строительной отрасли/ А. В. Лобанов // Экономическое возрождение России. – 2009. – №3 (21). – С. 43-52.
17. Манаков, Л. Ф. Кризис в инвестиционно-строительной сфере: истоки, угрозы, новые возможности/ Л. Ф. Манаков, Р. А. Фалтинский // Экономическое возрождение России. – 2009. – №1 (19). – С. 58-70.
18. Методологические аспекты формирования и развития предпринимательских сетей / А. Н. Асаул, Е. Г. Скуматов, Г. Е. Локтеева; под ред. д-ра экон. наук, проф. А. Н. Асаула. – СПб.: Гуманистика, 2004. – 256 с.
19. Миролюбова, Т. В. Зарубежный опыт функционирования кластеров в сфере энергоэффективности и возобновляемой энергетики: уроки инновационного развития/ Т. В. Миролюбова // Экономическое возрождение России. – 2011. – №4 (30). – С. 51-62.
20. Оценка конкурентных позиций субъектов предпринимательской деятельности / А. Н. Асаул, Х. С. Абаев, Д. А. Гордеев. – СПб.: АНО «ИПЭВ», 2007. – 271 с.
21. Скуматов, Е. Н. Предпринимательские сети в хозяйственном комплексе Российской Федерации / Е. Н. Скуматов // Экономическое возрождение России. – 2005. – №2(4). – С. 41-46.
22. Снижение транзакционных затрат в строительстве за счет оптимизации информационного пространства / А. Н. Асаул, С. Н. Иванов. – СПб.: АНО «ИПЭВ», 2008. – 300 с.
23. Чернова, Е. Г. Особенности посткризисного развития интеграционных процессов в экономике/ Е. Г. Чернова // Экономика и управление. – 2011. – № 4. – С. 16-18.
24. Яськова, Н. Ю. Кризис – замещение управленческого вакуума / Н. Ю. Яськова // Экономическое возрождение России. – 2009. – №4 (22). – С. 7-16.

The list of the literature

1. Azarenko, B. N. New in the anti-recessionary policy of the state/ B. N. Azarenko // Economic revival of Russia. – 2010. – №1 (23). – P. 13-20.
2. Asaul, A. N. To a question on a definition of a investment-building complex/ A. N. Asaul, N. A. Asaul, A. A. Alekseev, A. V. Lobanov // Economy of construction and municipal economy. – 2009. – V. 5. – № 3. – P. 131-139.
3. Asaul, A. N. Business-partnership in realization интегративного managements of a инвестиционно-building complex/ A. N. Asaul, V. P. Grahov // The Bulletin of civil engineer. – 2005. – № 4. – P. 99-106.
4. Asaul, A. N. Organizational economic model of network information system of a regional investment-building complex / A. N. Asaul, S. N. Ivanova // Economic revival of Russia. – 2010. – № 3 (25). – P. 43-55.

5. *Bojarskij, S. V.* Unresolved problems of post crisis development of investment-building sphere/ S. V. Bojarskij // Economic revival of Russia. - 2010. - №1 (23). - C. 9-12
6. *Vojnarenko, M. P.* Cluster models of association of the enterprises in Ukraine/ M. P. Vojnarenko // Economic revival of Russia. - 2007. - №2(12). - P. 75-87.
7. *Vojnarenko, M. P.* Cluster models of association of the enterprises in Ukraine / M. P. Vojnarenko // Economic revival of Russia. - 2007. - №4 (14). - P. 68-82.
8. *Voronin, V. A.* Integration: essence, strategy, mechanisms/ V. A. Voronin. - M.: IPO «At Nikitsky Gate», 2010.
9. *Voronin, V. A.* Integration into construction: a modern format of the classical approach/ V. A. Voronin, N. Ju. Jas'kova // Building economic. - 2010. - № 2.
10. *Ekimova, K. V.* Essence кластерных enterprise networks and their role in economy of region/ K. V. Ekimova, E. V. Fedina // Economic revival of Russia. - 2010. - №2(24). - P. 67-75.
11. *Ivanov, S. N.* Integration of information streams into region with the purpose of decrease транзакционных costs in construction/ S. N. Ivanov // Economic revival of Russia. - 2009. - №4 (18). - P. 67-72.
12. *Ivanov, S. N.* Theoretical approaches to the study of the structure of transaction costs ISK/ S. N. Ivanov // Economic revival of Russia. - 2007. - №3 (13). - P. 42-48.
13. Investment and construction industry: the scope and boundaries of the term / A. N. Asaul, N. A. Asaul, A. A. Alekseev, A. V. Lobanov // The bulletin of civil engineers. - 2009. - № 4. - P. 91-96.
14. Integrative management of investment and construction area / A. N. Asaul, V. P. Grahov. - SPb.: Humanistica, 2007. - 248 p.
15. Corporate structures in a regional investment-construction complex / A. N. Asaul, A. V. Batrak. - M.: ASV; SPb.: SPbGASU, 2001. - 168 p.
16. *Lobanov, A. V.* The scientific-theoretical approach to the analysis of the nature and factors of specialization in building branch/ A. V. Lobanov // Economic revival of Russia. - 2009. - №3 (21). - P. 43-52.
17. *Manakov, L. F., Faltinsky R. A.* The crisis in the investment and construction industry: the sources of threats, new opportunities/ L. F. Manakov, R. A. Faltinsky // Economic revival of Russia. - 2009. - №1 (19). - P. 58-70.
18. Methodological aspects of formation and development of enterprise networks / A. N. Asaul, E. G. Skumatov, G. E. Lokteeva. - SPb.: Humanistica, 2004. - 256 p.
19. *Miroljubova, T. V.* Foreign experience of the functioning of clusters in the area of energy efficiency and renewable energy: Lessons from an innovative development for the Russian regions/ T. V. Miroljubova // Economic revival of Russia. - 2011. - №4 (30). - P. 51-62.
20. Estimation of competitive positions of subjects of enterprise activity / A. N. Asaul, H. S. Abaev, D. A. Gordeev. - SPb.: ANO «IPEV», 2007. - 271 p.
21. *Skumatov, E. N.* Enterprise networks in an economic complex of the Russian Federation/ E. N. Skumatov // Economic revival of Russia. - 2005. - №2(4). - P. 41-46.
22. Reducing transaction costs in construction by optimizing information space / A. N. Asaul, S. N. Ivanov. - SPb.: ANO «IPEV», 2008. - 300 p.
23. *Chernova, E. G.* Feature of post crisis development of integration processes in economy/ E. G. Chernova // Economy and management. - 2011. - № 4. - P. 16-18.
24. *Yaskova, N. Ju.* Crisis - replacement of administrative vacuum/ N. Ju. Yaskova // Economic revival of Russia. - 2009. - №4 (22). - P. 7-16.